

BGM-120

Механічний лічильник

для дизельного палива

Інструкція з використання

Діапазон потоку 20-120 л/хв.

4-розрядний **поточний** реєстр

Можливість зміни напрямку потоку

Комплект для пломбування (опційно)

ЗАСТЕРЕЖЕННЯ

Будь ласка, уважно прочитайте всі інструкції перед використанням товару. Люди, які не знають інструкцій, не повинні ним користуватися. Це керівництво описує, як використовувати та обслуговувати виріб відповідно до його технічних характеристик.

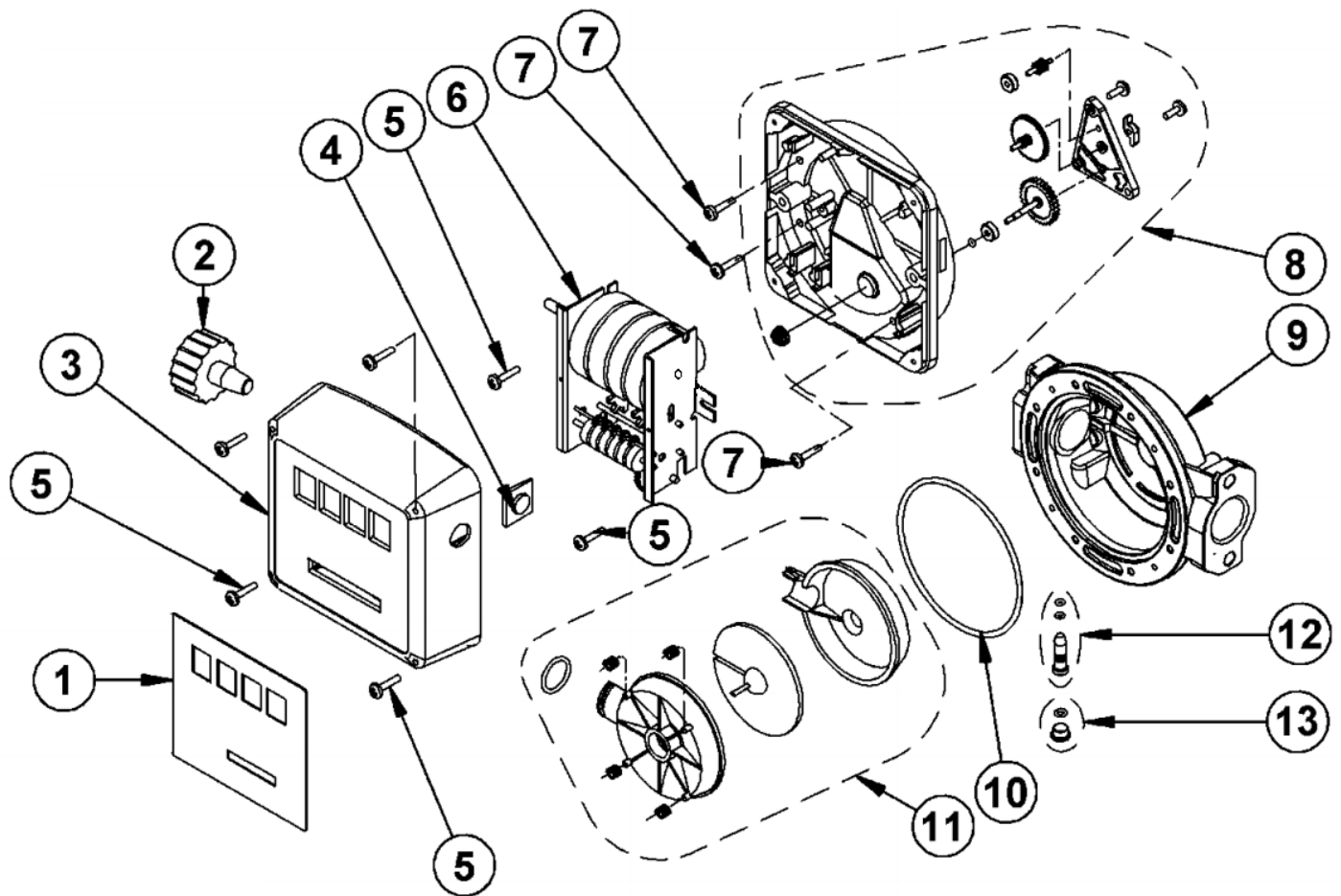
Інструкція з використання повинна сприйматися як частина виробу й зберігатися на випадок виникнення питань, що можуть з'явитися під час експлуатації. Ми радимо зберігати її в сухому й захищеному місці.

Виробник залишає за собою право вносити зміни в конструкцію наступних модифікацій виробу та його комплектацію без попередження споживача.

Правила експлуатації.

- Використовуйте лічильник тільки з дизельним паливом, легкими пічними мастилами та гасом.
- Ушкоджений лічильник має ремонтуватися в авторизованому сервісному центрі.
- Не паліть біля лічильника, щоб уникнути займання палива.
- Не використовуйте лічильник для заправки авіаційної техніки.
- Не використовуйте лічильник для харчових продуктів.
- **ВАЖЛИВО:** для використання з бензином та авіаційним паливом нітрилові ущільнення лічильника мають бути замінені на вітонові.
- Перед демонтажем або монтажем лічильника відключіть помпу від джерела струму.
- Використовуйте лічильник в межах робочої температури.
- Калібруйте лічильник перед першим використанням та при зміні експлуатаційних умов.
- Використовуйте комплект для пломбування 120BGM-PL, щоб виявити несанкціоновану зміну установок калібрування або показів лічильника.
- Використовуйте лічильник тільки з всмоктувальними магістралями, що мають фільтр грубої або тонкої очистки. Потрапляння твердих домішок у лічильну камеру може спричинити її пошкодження або блокування.

Деталі лічильника.



№	Назва	Артикул	Примітка
1	Інформаційна платівка	120BGM01	
2	Ручка скидання показів облікового механізму	120BGM02	
3	Кришка облікового механізму	120BGM03	
4	Шворінь кришки облікового механізму	120BGM04	M4x1
5	Обліковий механізм в зборі	120BGM05	
6	Шворінь	120BGM06	M5x1
7	Кришка лічильної камери в зборі	120BGM07	
8	Корпус лічильної камери	120BGM08	Матеріал - алюміній
9	Ущільнення кришки лічильної камери	120BGM09	Матеріал – нітрилова гума (NBR)
10	Лічильна камера в зборі	120BGM10	
11	Калібрувальний гвинт	120BGM11	
12	Заглушка калібрувального гвинта	120BGM12	

1. Технічні характеристики

BGM-120 – механічний лічильник для дизельного палива.

Тип лічильного елемента – плаваючий диск.

Лічильник рахує як загальну кількість перекачаної рідини – **накопичувальний реєстр**, так і в межах певного інтервалу – **поточний реєстр**, який може бути обнулений.

Для скидання показу поточного реєстру лічильника обертайте ручку скидання за годинниковою стрілкою, поки не побачите чотири нулі на поточному реєстрі.

Підходить тільки для некомерційного використання.

Швидкість потоку	20-120 л/хв.
Максимальна похибка	1%
Максимальний робочий тиск	3.5 бар
Робоча температура	-25°...+ 60°C
Різьба вхідного і вихідного отворів	G 1"
Габаритні розміри	180x155x132мм
Кількість цифр накопичувального реєстру	8
Кількість цифр поточного реєстру	4
Матеріал ущільнення	нітрилова гума (NBR 70)

2. Встановлення

Лічильник можна встановити безпосередньо на жорстку магістраль, або закріпити на панелі чотирма болтами до отворів з різьбою М6, що розташовані на зовнішній поверхні корпусу лічильної камери.

Ви можете змінити напрямок потоку лічильника. Для цього зніміть кришку облікового механізму та відкрутіть вісім шворнів кришки лічильної камери. Повернути лічильник можна на кожні **90°**.

2.1. Початок роботи

Для більш точного вимірювання необхідно, щоб лічильник і система були заповнені робочою рідиною і не містили в собі повітря. Перед першим використанням або при зміні умов використання відкалібруйте лічильник згідно з п.2.2. цієї інструкції.

Для початку роботи:

- **Відкалібруйте лічильник**
- Заповніть систему робочою рідиною та вимкніть помпу
- Скиньте поточний **показ** лічильника. Для цього обертайте ручку скидання за годинниковою стрілкою, поки не побачите «0000» на поточному реєстрі.
- Лічильник готовий до використання

2.2. Калібрування лічильника

Перше калібрування

Лічильник калібрується виробником для перевірки можливості коректного калібрування та перевірки роботоспроможності виробу. Після установки лічильника необхідно провести калібрування в умовах подальшої експлуатації.

Періодичне калібрування.

У будь-якому випадку калібрування необхідне після наступних змін в умовах роботи:

- Зміна довжини або внутрішнього діаметру всмоктувальної та/або напірної магістралі
- Зміна середньодобової температури навколишнього середовища більше, ніж на 10°C
- Зміна робочої рідини
- Зміна помпи

Процедура калібрування:

Примітка: Якісне калібрування можливе лише при дотриманні наступних вимог:

- Використовуйте повірену мірну ємність, об'ємом не менше, ніж 20л. Калібрування з використанням не повірених ємностей (каністри, пляшки та ін.) має велику похибку.
- Встановіть на кінці напірної магістралі паливороздавальний пістолет або кран. В іншому випадку калібрування може мати похибку в межах об'єму рідини у напірній магістралі.

1. Заповніть систему робочою рідиною. Увімкніть помпу та дочекайтесь поки рідина поллеться через паливороздавальний пістолет. Зупиніть потік, відпустивши ручку паливозаправного пістолета або перекривши кран та вимкніть помпу
2. Наповніть повірену ємність та виміряйте об'єм рідини у ній.
Примітка. Для запобігання утворенню піни у мірній ємності спочатку наповніть ємність з об'ємом більшим ніж у повіреної ємності. Після цього перелийте рідину у повірену мірну ємність.
3. Порівняйте показ лічильника з фактичним об'ємом рідини у мірній ємності. Якщо не співпадає – необхідне калібрування.
 - Переконайтесь, що помпа вимкнена.
 - Зірвіть пломбу заглушки калібрувального гвинта (за наявності).
 - Викрутіть заглушку калібрувального гвинта.
 - Обертайте калібрувальний гвинт для зміни показу лічильника: за годинниковою стрілкою для збільшення показу відносно фактично перекачаного. проти годинникової стрілки для зменшення показу відносно фактично перекачаного. (один оберт гвинта – змінює показ приблизно на 0.4л на кожні 10л перекачаної рідини)
4. Повторюйте кроки 1 - 3 до закінчення калібрування.
5. Вкрутіть на місце стандартну заглушку калібрувального гвинта або заглушку з комплекту для пломбування 120BGM-PL.

2.3. Придатні та непридатні для перекачування рідини

Придатні рідини: дизельне паливо, пічні мастила, гас.

Непридатні рідини: вода, мастила з в'язкістю понад VG46, кислоти, рідини, що руйнують алюміній.

2.4. Пломбування лічильника

Для виявлення несанкціонованої зміни калібрування або показів лічильника використовуйте комплект пломбування лічильника «Bigga 120BGM120-PL», що продається окремо.

3. Можливі несправності та методи їх усунення

Якщо ви не впевнені, що зможете правильно розібрати, полагодити та зібрати пристрій – наполегливо радимо віднести виріб до сервісного центру.

Проблема	Можлива причина	Вирішення
Лічильник не рахує	<ul style="list-style-type: none">- Заблокований обліковий механізм- Заблокований диск лічильного механізму	<ul style="list-style-type: none">- Зніміть кришку облікового механізму та ретельно промийте механізм м'яким промивочним розчином, що не шкодить гумі та алюмінію.- Розберіть лічильник та ретельно промийте лічильну камеру
Не скидається показ лічильника	<ul style="list-style-type: none">- Ручка скидання прокручується на валу- Пошкоджено обліковий механізм	<ul style="list-style-type: none">- Встановіть ручку скидання вірно- Віднесіть виріб до сервісного центру.
Лічильник протікає	<ul style="list-style-type: none">- Пошкодження ущільнення	<ul style="list-style-type: none">- Віднесіть лічильник до сервісного центру
Лічильник рахує невірно	<ul style="list-style-type: none">- Змінились експлуатаційні умови (див п.2.2 цієї інструкції), щодо яких було виконано попереднє калібрування	<ul style="list-style-type: none">- Виконайте калібрування лічильника (див. п.2.2. цієї інструкції)

4. Гарантійні зобов'язання

Виробник гарантує якість виробу, що поставляється.

Гарантійне обслуговування означає безкоштовну заміну деталей, що вийшли з ладу з вини виробника або заміна несправного виробу на справний.

Гарантійний строк обслуговування складає 24 місяці з дати продажу, вказаної у товарному чеку та відмітці про продаж цієї інструкції.

- **Гарантія не покриває випадки виходу з ладу виробу з природним зносом.**
- Термін гарантії достроково закінчується в наступних випадках:
 - Наявність на корпусі і деталях лічильника механічних пошкоджень, корозії.
 - Наявність на робочих поверхнях задирок, подряпин або слідів ненормального зносу через експлуатацію всупереч правилам, викладеним у інструкції до виробу.
 - Наявність у залишках рідини, що перекачувалася, твердих механічних домішок.
 - Перекачування рідин, не придатних до цього (див. п.2.3. цієї інструкції).
 - Використання лічильника з магістралями, що не мають фільтра тонкої або грубої очистки.

Відмітка про продаж:

Виріб: механічний лічильник для дизельного палива

Модель: BGM-120

Дата продажу: « ___ » _____ 20__ р.

_____ Підпис представника продавця

Печатка продавця

Відмітки про звернення до сервісного центру

Зроблено в Україні.

Порядковий номер звернення до СЦ	1	2	3
Дата звернення			
Статус (гарантія, ТО, ремонт)			
Опис виконаних робіт			
Прізвище майстра, що виконував ремонт			
Підпис клієнта про приймання виробу з ремонту			
Примітки			
Відмітка сервісного центру: печатка/назва			

Виробник ТОВ «СМАРТА», 03151, Київ, ул. Волинська, 40, тел. (044) 353-15-15.

www.smarta.com.ua, info@smarta.com.ua